

Feuille de route

Matériel à avoir pour cette sortie:

- Une petite pelle ou de quoi creuser le sol,
- Le dessin de l'arbre à imprimer ainsi qu'un support pour écrire (chemise, cahier...),
- Deux pots transparents avec couvercles (en plastique ou en verre),
- La fiche les petites bêtes de la litière à imprimer (seulement pour les MS et GS),
- Les fiches clé de détermination des animaux de la litière à imprimer.

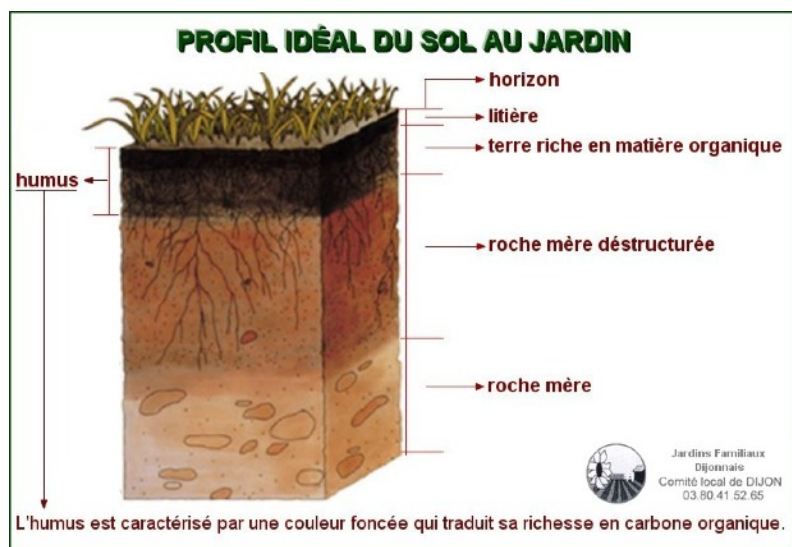
(Les fiches à imprimer se trouvent en bas de ce document)

Déroulement de l'activité:

1) Les couches du sol:

Pour commencer, vous allez devoir choisir un endroit où vous pouvez faire un trou dans le sol. À l'aide de votre pelle faites creuser un trou à l'enfant (pas forcément large mais d'une profondeur d'environ 30cm). Il faut repérer les différentes couleurs et textures du sol quand vous creusez et le faire remarquer à l'enfant.

Voici ce que vous devez trouver:



Bien faire comprendre à l'enfant:

- L'horizon, c'est la partie sur laquelle on marche.
- La litière c'est la partie où se trouvent les feuilles mortes c'est la toute première couche que l'on enlève.
- La terre riche en matière organique qui est très importante pour les arbres c'est ici qu'ils puisent leur nourriture.

La litière, et la terre riche en matière organique, forment l'humus.

Quand vous avez fini d'observer le sol, n'oubliez pas de reboucher le trou.

2) Les arbres:

Demandez à l'enfant de vous décrire l'arbre « Comment s'appelle cette partie de l'arbre? » en lui montrant sur un arbre que vous avez devant vous. Il faut lui faire trouver ces mots-ci : **Tronc, feuilles, branches, écorce.**

Ensuite sur le dessin de l'arbre, demandez lui de colorier les racines de l'arbre avec ce qu'il peut trouver autour de lui. Montrez-lui les racines de l'arbre s'il ne sait pas où ils se trouvent sur le dessin. Pour colorier les racines, il va devoir prendre de la terre et frotter sa feuille avec, cela va donner une teinte marron aux racines et au sol. (D'ailleurs on retrouve naturellement des couleurs dans la nature pour teindre des vêtements ou alors pour fabriquer de la peinture comme l'ocre).

Expliquez-lui ensuite que les racines servent aux arbres pour se nourrir. C'est dans le sol que l'arbre trouve sa nourriture et son eau, nécessaires pour pouvoir grandir et grossir.

3) Les petites bêtes du sol:

Un arbre en automne perd ses feuilles. Ces feuilles mortes disparaissent dans la nature. Mais comment elles font pour disparaître ? Demandez à votre enfant.

Il va devoir chercher la réponse à la question.

Pour cela, les feuilles mortes se trouvent au sol, donc les coupables doivent certainement se trouver sur et dans le sol. Je vous propose maintenant de chercher les petites bêtes qui se cachent dans le sol.

Pour chercher les petites bêtes:

Visionnez la vidéo explicative.

N'oubliez pas de prendre les petites bêtes délicatement: notre but n'est pas de tuer les petites bêtes mais bien de les relâcher après. À chaque fois que vous trouvez une petite bête mettez-la dans votre pot transparent.

On a trouvé pleins de petites bêtes:

(Si votre enfant est en MS ou en GS, donnez lui la fiche « les petites bêtes de la litière ». Il va devoir trier chaque petite bête trouvée en fonction du nombre de pattes. S'il a du mal, alors prenez les fiches clé de détermination des petites bêtes de la litière cela vous aidera.)

Une fois les petites bêtes cherchées et trouvées, il va falloir les identifier. Pour cela, prenez les fiches clé de détermination des petites bêtes de la litière, aidez votre enfants à trouver celles qui sont dans votre pot transparent. Dites-lui comment il s'appelle et surtout dites lui ce que cet animal mange. En lui disant cela il devrait trouver les coupables des mangeurs de feuilles mortes.

(attention: toutes les petites bêtes de la litière ne sont pas sur ma clé d'identification).

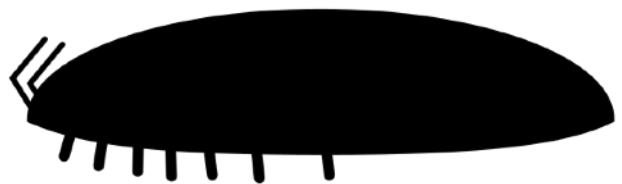
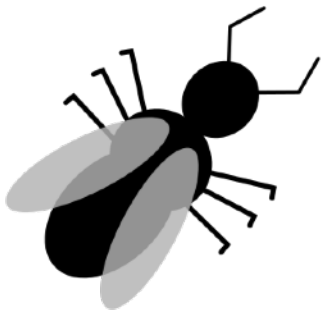
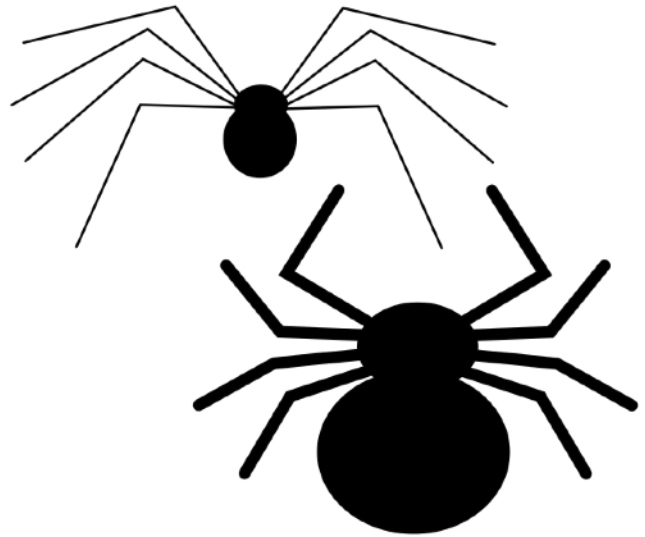
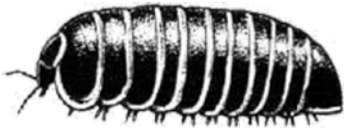
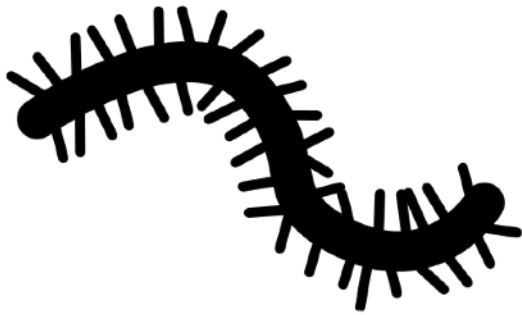
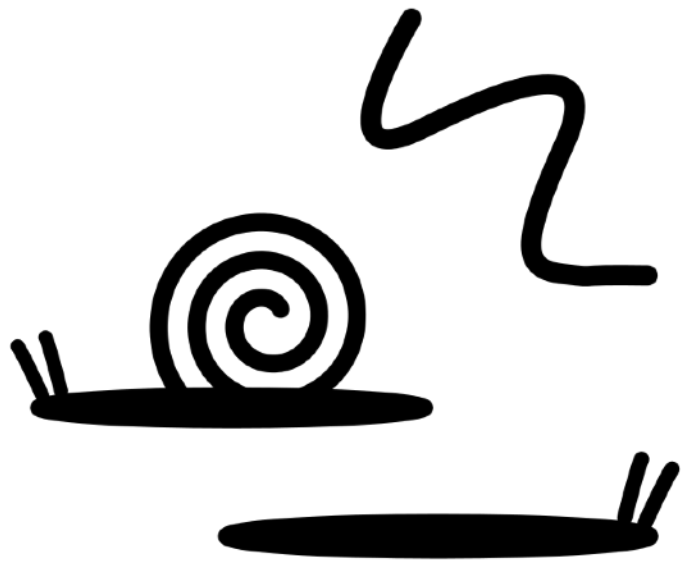
Fin de l'activité:

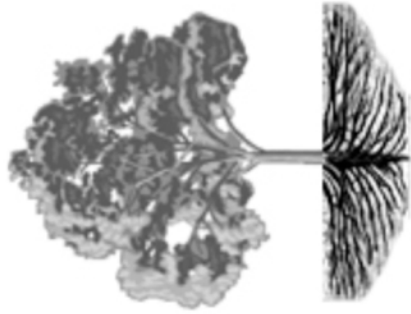
L'activité dans la forêt ou dans un parc est fini. N'oubliez pas de relâcher toutes vos petites bêtes.

Vous trouverez ci-dessous les fiches à imprimer.



Petites bêtes de la litière





CLÉ DE DÉTERMINATION DE QUELQUES PETITS ANIMAUX DE LA LITIÈRE

COMPTEZ LUI LES PATTES ...

- 1** L'animal a un corps sans pattes → C'est un mollusque, un "ver" ou une larve d'insecte
- 2** L'animal a 3 paires de pattes → C'est un insecte
- 3** L'animal a 4 paires de pattes → C'est un arachnide
- 4** L'animal a 7 paires de pattes → C'est un crustacé
- 5** L'animal a plus de 7 paires de pattes → C'est un myriapode

Les tailles des animaux sont données pour des animaux adultes. On peut trouver très souvent des formes juvéniles ayant des tailles plus petites et au sein d'un même genre des tailles très variables.
Cette clé précise le régime alimentaire des groupes d'animaux les plus fréquemment rencontrés dans les sols de nos forêts afin d'identifier quelques chaînes alimentaires. Ils sont quelques uns parmi la grande biodiversité existant dans ces milieux. Il conviendra dans le cas d'observation d'animaux non représentés ici de s'attacher aux caractères existants pour déterminer leur appartenance à un groupe plus élargi.

1

L'animal a un corps sans pattes

1.1

Il a deux paires de tentacules sur la tête :

C'est un mollusque

1.1.1. Il a une coquille enroulée

> 2 cm



Escargot

Nourriture :
- Végétaux

1.1.2. Il n'a pas de coquille

> 2 cm



Limace

Nourriture :
- Végétaux

1.2

Il a un corps allongé sans tentacules :

C'est un "ver"

1.2.1. Corps formé de nombreux anneaux (+ de 20)

> 5 cm



Lombric

Nourriture :
- Débris organiques

1.2.2. Corps lisse sans anneaux

< 1 cm



Nématode

Nourriture :
- Débris organiques, bactéries

1.3

Il a un corps court sans tentacules, la tête peut être visible :

C'est une larve d'insecte

1.3.1. Corps cylindrique formé d'anneaux (- de 15)

< 2 cm



Larve de coléoptère

Nourriture :
- Insectes, mollusques, vers

1.3.2. Corps renflé formé d'anneaux (- de 15)

< 1 cm

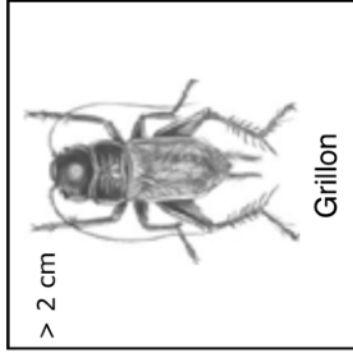


Larve de diptère

Nourriture :
- Cadavres

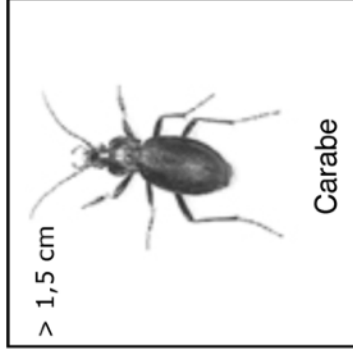
2

L'animal a trois paires de pattes : c'est un insecte.



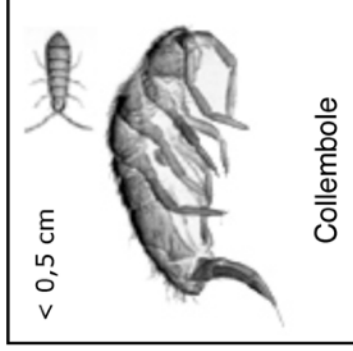
Grillon

Nourriture :
- Végétaux



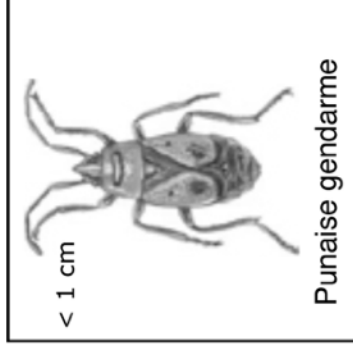
Carabe

Nourriture :
- Insectes divers
- Myriapodes



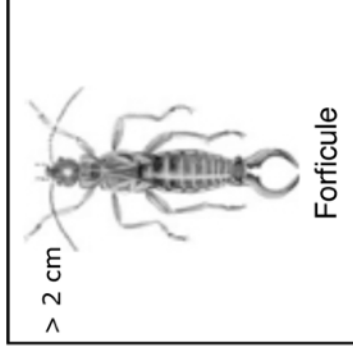
Collembole

Nourriture :
- Débris organiques
- Excréments



Punaise gendarme

Nourriture :
- Insectes
- Sève des végétaux

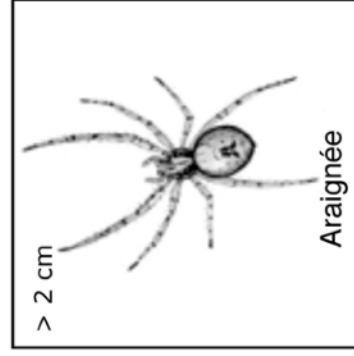


Forficule

Nourriture :
- Végétaux
- Petits insectes

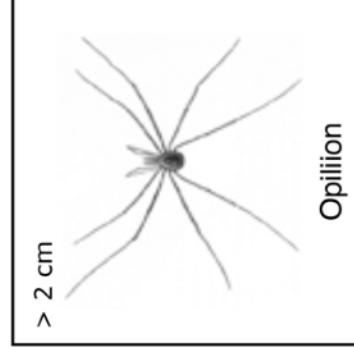
3

L'animal a quatre paires de pattes : c'est un arachnide.



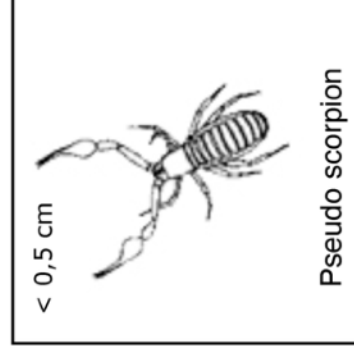
Araignée

Nourriture :
- Insectes
- Myriapodes



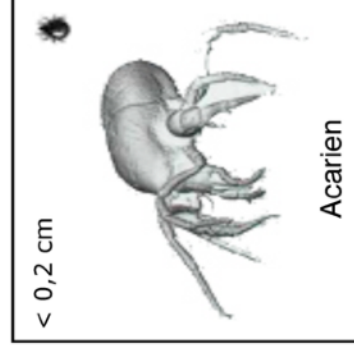
Opilion

Nourriture :
- Insectes, mollusques
- Acariens



Pseudo scorpion

Nourriture :
- Collemboles
- Acariens



Acarien

Nourriture :
- Débris végétaux
- Colembolles, acariens

4

L'animal a cinq à sept paires de pattes : c'est un crustacé.



< 1,5 cm



Cloporte

Nourriture :

- Débris végétaux
- Feuilles fraîches



5

L'animal a de nombreuses paires de pattes : c'est un myriapode.

> 1 cm

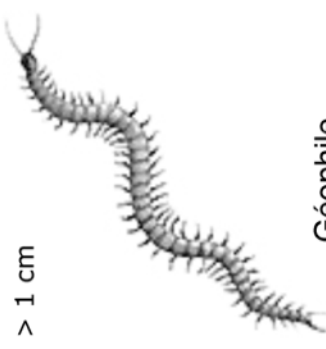


Lithobie

Nourriture :

- Limaces
- Vers
- Insectes

> 1 cm

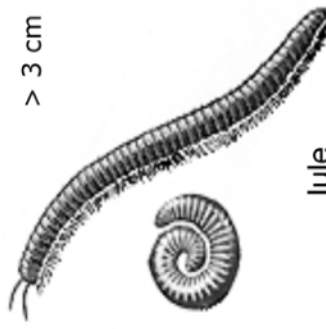


Géophile

Nourriture :

- Insectes
- Vers
- Araignées

> 3 cm



lule

Nourriture :

- Feuilles mortes
- Fruits

< 1,5 cm



Gloméris

Nourriture :

- Feuilles mortes
- Champignons

